

# 緑のあるやさしい暮らし はじめませんか

## 緑のカーテン特集



### 緑のカーテンってなあに？

緑のカーテンとは、植物の葉っぱで作るカーテンのことです。

日の当たる窓や壁面をカーテンのように緑でおおうことにより、室内へ夏の強い日差しが入るのを防ぎ、植物の蒸散作用により、葉っぱ周囲の温度を下げる効果があります。



四つ木保育園の緑のカーテン



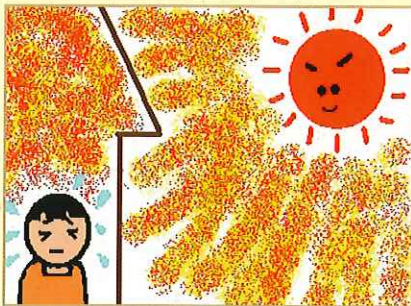
#### 植物の蒸散作用

根から吸い上げた水を葉から水蒸気にして空気中に放出すること



#### 緑のカーテンがなかったら

暑いよ  
エアコン  
つけて～

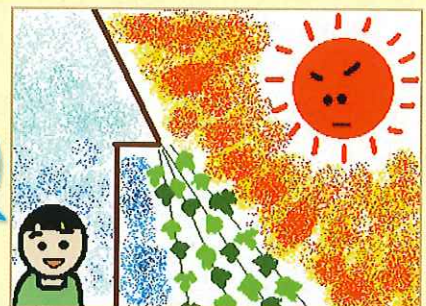


強い日差しにより、室温がどんどん上がっていきます。エアコンを過度に使うと、ヒートアイランド現象(P1参照)の原因にもなります。



#### 緑のカーテンがあると…

エアコン  
がなくても  
涼しいな



「緑のカーテンを作ってみたら、エアコンをあまり使わなくて済みました。」環境にやさしい暮らしができるなんてステキですね。

## はじめに

緑は、私たちの目を楽しませてくれるだけでなく、毎日の暮らしに安らぎやゆとりをもたらしてくれます。

緑を守り、育てることは、私たちが快適に生活できる環境をつくりだすことにつながります。

みなさんも身近な場所で緑を育てて、地球にやさしい暮らしをしてみませんか？

## 地球温暖化

「温室効果ガス」が地球をおおって、熱が宇宙へにげるのを防いでいるので、地球上はいろいろな生物が生息するのに適した温度に保たれています。

この温室効果ガスが増え続けると、地球の気温が上がりすぎてしまいます。これを「地球温暖化」といいます。

温室効果ガスが多すぎて濃くなってしまい、熱が出ていかずに地球が暖まりすぎてしまいます。

多すぎる温室効果ガス  
必要以上の熱が  
とどまる



※温室効果ガスの正体はほとんど二酸化炭素（CO<sub>2</sub>）、そのほかにメタン、フロン、一酸化二窒素、六フッ化硫黄などがあります。

## ヒートアイランド現象

人や車が多く集まる都心では、郊外に比べて気温が高くなっています。このことを「ヒートアイランド現象」と呼んでいます。



### 原因

- 緑地や水面の減少
- アスファルトやコンクリート面の増加
- 自動車や建物などから出る熱
- ビルの密集による風通しの悪化 など

# ～緑の役割～



## 緑のはたらき4つの機能

### 1 「環境保全機能」

- 光合成により地球温暖化の原因となる二酸化炭素を吸収し、酸素を作り出します。
- 汚染物質・粉じんなどを吸収し、大気を浄化します。
- 生物の生態系を守り、多くの生きものの生息場所を提供します。
- 直射日光を遮り気温の変化を和らげ、ヒートアイランド現象などの都市環境を改善します。

### 2 「防災機能」

- 雨水などを貯えて土中の水分を調節し、都市型水害などを抑制します。
- 生きた木は多くの水分を含んでいるため、火災の延焼を防止します。

### 3 「レクリエーション機能」

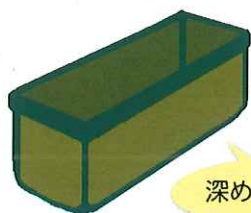
- 自然とのふれあいの場を提供し、人々に潤いや安らぎを与えます。

### 4 「景観形成機能」

- 良好な景観を形成し、快適な生活空間を演出します。

# 育ててみよう! 緑のカーテン ゴーヤーの育て方

## 準備するもの



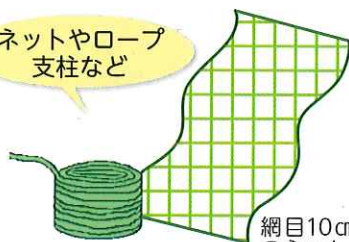
深めのプランター

30cm以上の深さがあり容量が20ℓ以上のものゴーヤー1株に対して容量20ℓが目安です

野菜用の培養土  
(肥料が入っているもの)  
など



ネットやロープ  
支柱など



網目10cm角  
のネット

ネットを支える支柱は必要に応じて2~3本用意します

大粒の  
赤玉土など



肥料



葉をたくさん茂らせたい場合は、窒素(N)の多いものを使います。

苗または  
種



その他、スコップ、ジョウロなどを使います。

## 事前準備

### 土の準備

1. 赤玉土をプランターの1~2割程の量になるよう入れます。
2. その上に野菜用培養土をふんわりと入れます。

### 【ポイント!】

培養土はプランターにギリギリまで入れてしまうと水があふれてしまうので上端から2~3cmくらい下までにしきましょう。

### 昨年の土を使うには? ~土のリサイクル方法~

1. プランターの中の土を粗い目の園芸用ふるいにかけて、根やごみなどを取り除きます。ごみを取った土を黒いビニール袋に入れて口を縛り、直射日光が当たる場所において一週間程度かけて熱消毒をします。地植えの場合は、「天地返し」という方法で土を50cmくらい掘り起こし、表面と地中を入れかえます。この時、大きな根を取り除いてください。
2. ゴーヤーやヘチマなどのウリ科植物を育てた土のpHは酸性に傾いているので、堆肥や腐葉土を入れる1週間以上前に有機石灰や苦土石灰などで中和します。
3. 肥料分や有機質を補うために、苗を植える1か月位前から堆肥や腐葉土などで土壌改良をしておきます。

※苦土石灰と化学肥料を同時に撒くと、土の中でアンモニアガスが発生して植物の生育を妨げることがあります。化学肥料を使う場合は、苦土石灰を撒く日との間を1週間以上あけてください。



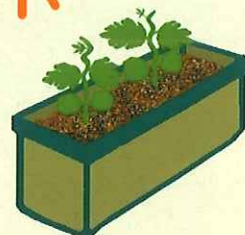
### ネットと支柱の準備

植え付けする前にネットを準備しましょう。

ネットは網目が10cm角くらいのものが、風通しが良く、つるが巻きつきやすいようです。

ネットはゴーヤーが大きく重くなった時を考えて、左右と上はしっかりと支柱で支えられるようにしてください。また、苗がネットに巻きつきやすいように、細い支柱(割りばし等)を準備しておくとも良いです。

# ゴーヤーの育て方



## 1 植え付け

ゴーヤーは日当たりが良いところで育ててください。  
土を根鉢の大きさほど掘り、苗を植えます。苗に土をかぶせた後は軽く押します。

最初のお水はたっぷりとプランターの下から水が出てくる程度にあげてください。

また、2株植える場合には苗の間を30cmくらい離して植えてください。

※初めて育てる場合は、苗から育てやすいです。苗を選ぶ場合は、茎が太く葉が傷んでないものを選んでください。

## 2 ネットへの誘導

植えたばかりの頃は苗が小さく、風で倒れて折れることがあるため細い支柱を根から少し離して立てて、支柱の先端はネットに合わせます。

支柱とゴーヤーは柔らかいビニール紐などで結びます。(根元がしっかり生長したら紐と支柱は外します)

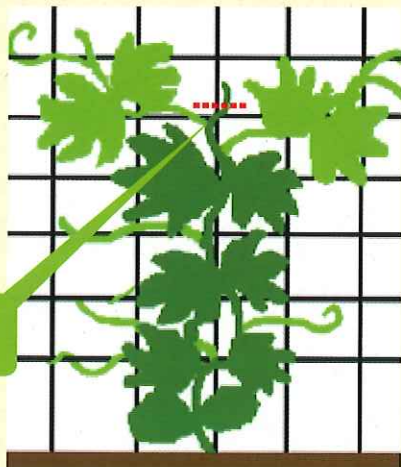


細い支柱を立てたゴーヤー

## 3 摘心<sup>てきしん</sup>をします

ゴーヤーの本葉が5~6枚になってネットに巻きつき始めたら、本葉から伸びたつる(親つるといいます)の先端をつまむ(摘心といえます)と、わきから新しいつる(子つるといいます)が伸びてきます。つるが増えると、実の数が増えやすくなります。摘心をすると横に広がりやすくなり、摘心をしないと縦に伸びていきやすくなります。

摘心をするときはこの部分をハサミで切ります。



## 4 追肥のタイミング

市販の培養土には元肥<sup>もとこえ</sup>が含まれていますが、花が咲きはじめてから追肥をします。ゴーヤーの様子をみながら肥料を追加していきます。肥料の種類によってあげ方が違うので、取扱説明書をよく読んでください。

### 【ポイント!】

野菜の肥料は窒素・リン酸・カリウムが主に3要素とされています。窒素は「葉や茎」、リン酸は「花や実」、カリウムは「根」の養分になります。

## 5 水 や り



プランターの場合、植付け後は土が乾いたらたっぷりあげてください。

真夏は朝夕2回が目安です。

また、プランターをコンクリートの上に置く場合、日中の熱でゴーヤーが傷んでしまうことがあるので、「すのこ」などの上へのせることをお勧めします。

※左の写真は、カーテン講習会受講者から送られてきた写真です。土の上に、シートやワラなどをマルチング材として敷いて、乾燥や土中温度上昇を防ぐことができます。

## 6 開 花

始めは雄花ばかりが咲きます。雌花が咲いてしっかりと受粉できれば実がなります。受粉している雰囲気がない場合は、摘み取った雄花のおしべを雌花のめしべに付けて受粉してあげましょう。

雄花



雌花



花の下に小さなゴーヤーがなっているものは雌花です

## 7 収 穫

ゴーヤーの実は開花後10日から2週間位で収穫すると柔らかい実が食べられるようです。

## 8 秋になったら

ネットなどをはずし来年に備えましょう。熟して黄色になったゴーヤーから種を採取して、種のまわりの赤い実を洗い流し、風通しのよいところで乾燥させて保管し、来年はその種で育ててみませんか？



## 種から育てる場合には？

地温25度を目安に種まきをします。種は一晩水につけておき、水に沈んだ種だけを使います。種を蒔いて軽く土をかぶせ、水やりをします。発芽するまでの期間は種により差があり、1週間から1ヶ月くらいかかります。植え替える場合は、本葉が2枚から4枚になった頃が目安です。



## 他の植物でも緑のカーテンを作ってみよう！

### アサガオ(写真は変化アサガオ)

開花期:7~9月 ヒルガオ科

昔から日本の夏を彩る花として、また小学生が育てる植物として有名です。緑と花のいこいガーデンでは変化アサガオに挑戦しています。

環境課では、国立大学法人九州大学から提供された種子で変化アサガオの栽培に平成26年から挑戦しています。九州大学ではアサガオの変異系統(変化アサガオ)を現在1000系統以上保存しており、これらの変異の多くは江戸時代(文化文政期)に起こり、現在まで保存されてきたものです。その種子の一部の提供を受け、平成27年度は13種類の栽培に挑戦しました。下の写真はそのうちの一部分の花です。どれもアサガオの花で、八重咲きや、花弁が細く咲くものなどがあります。葉の形も、丸いもの、斑入り、縮れたものなどがありました。(全て区役所緑と花のいこいガーデンで撮影)



ほかに花が楽しめる植物としては、クレマチス、モッコウバラ、スネールフラワー、ツンベルキアなどがあります。昔から夏に育てられていた植物では、ヘチマやヒョウタンなども緑のカーテンになります。

また、食べられる植物では、キュウリやサヤエンドウ、最近ではミニメロンなどでも緑のカーテンにすることができます。

# 緑のカーテンにチャレンジしました!

平成27年度に緑のカーテンに取り組んだ区立施設は102箇所でした。お近くの施設はありますか?

(平成27年11月1日環境課調べ)

西小菅小学校  
小菅保育園  
小菅東保育園

西亀有小学校  
西亀有保育園

新水元保育園  
東水元小学校

幸田保育園

柴原小学校  
常盤中学校  
末広小学校  
末広児童館  
中央図書館

双葉保育園  
東堀切保育園

亀有児童館  
亀有図書館  
道上保育園  
道上小学校

飯塚小学校  
水元学び交流館  
花の木保育園

亀が岡保育園  
原田小学校  
金町こどもセンター  
半田保育園  
半田小学校  
東半田保育園  
東金町地区センター

南新宿保育園  
道路補修課庁舎

宝保育園

葛飾小学校  
中青戸保育園  
青戸児童館  
健康プラザかつしか  
青戸保育園  
青戸小学校  
テクノプラザかつしか  
亀青小学校

水元憩い交流館

上平井中学校  
東新小岩保育園  
二上保育園  
施設維持課分室

北野小学校  
白鷺保育園  
柴又小学校  
東柴又小学校

堀切保育園  
南堀切保育園  
綾南小学校  
ウェルピアかつしか  
堀切地区センター  
小谷野しょうぶ保育園  
南綾瀬小学校  
東綾瀬小学校  
南綾瀬地区センター  
青葉中学校

中川中学校  
木根川小学校  
木根川保育園  
東四つ木地区センター  
渋江保育園

南白鳥保育園  
白鳥保育園  
すぐやる課分室

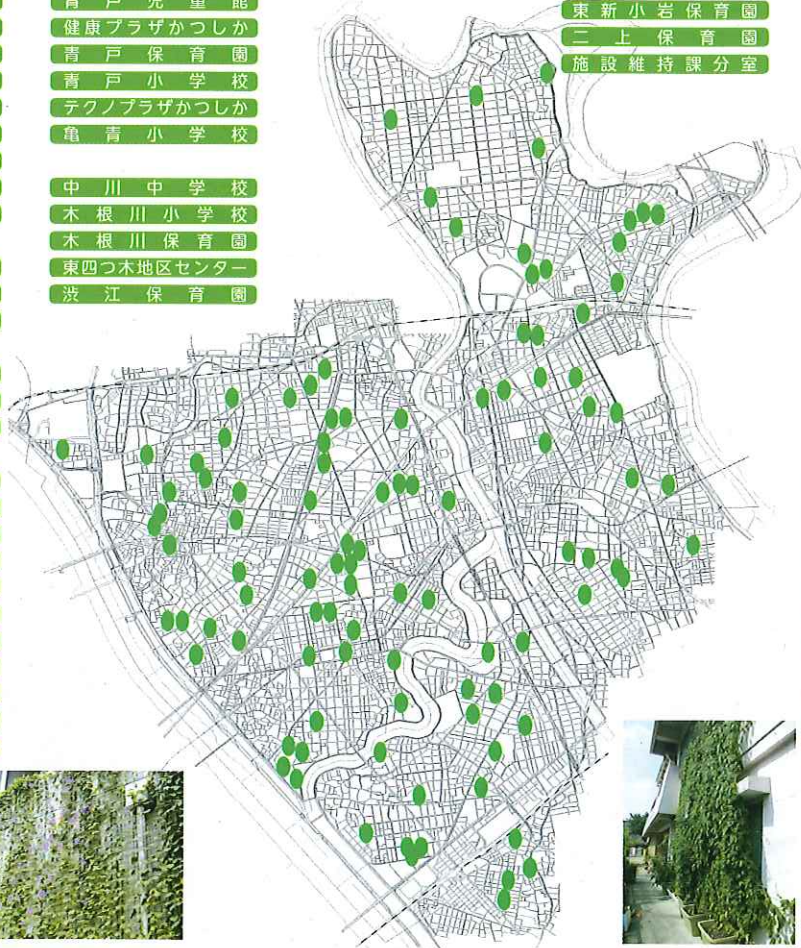
鎌倉図書館  
南鎌倉保育園  
鎌倉小学校

四つ木保育園  
四ツ木中学校  
大道中学校

細田保育園

高砂小学校  
新高砂保育園  
住吉保育園

本田保育園  
かつしかエコライフプラザ  
梅田小学校  
梅田保育園  
立石駅前保育園  
葛飾区総合庁舎  
男女平等推進センター  
職員人材育成センター  
かつしかシンフォニービルズ  
本田中学校  
東立石保育園



テクノプラザ  
かつしか



木根川保育園

## この冊子に関するお問い合わせ・ご相談は



葛飾区 環境部 環境課 環境計画係

〒124-8555 葛飾区立石5-13-1  
(直通電話) 03-5654-8227

<http://www.city.katsushika.lg.jp>



花いっぱいのまちづくりホームページ内 特設コンテンツで  
緑のカーテン情報配信中!!

<https://www.hanaichi-katsushika.jp>

