

壁面緑化

緑のカーテンでエコで
涼しく美味しい夏を

- 壁面緑化の効果って？
- 壁面緑化に適した植物
- チャレンジ！壁面緑化
- 育てたゴーヤを食べよう
- よくある質問！Q&A
- 市内壁面緑化事例

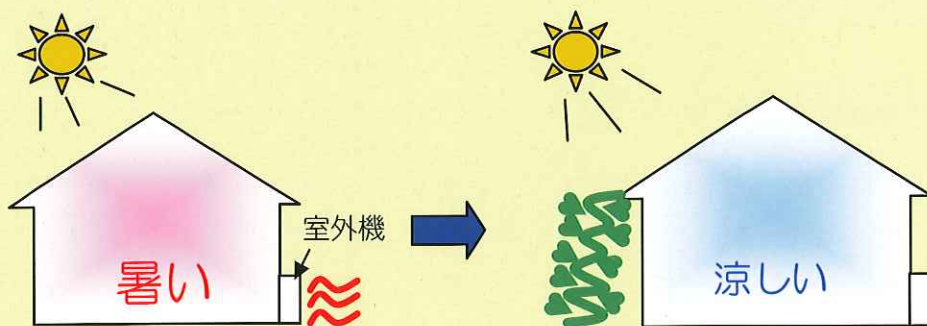
尼崎市

壁面緑化ってどんなもの？

壁面緑化は、暑い夏に日当たりのよい窓の外を、つる性の植物ですだれのようにおおうものです。

建物への日差しを遮り、葉から出る水蒸気で涼しい風を室内に呼び込むので、冷房の使用を抑え、地球温暖化対策やヒートアイランド対策として有効です。

使う植物は、夏にぐんぐん伸び、冬は日差しを取り入れられるように葉が落ちる、ゴーヤや朝顔などのつる性植物です。特に、ゴーヤは、比較的病気に強く、収穫も楽しめるので、おすすめです。



壁面緑化の効果って？

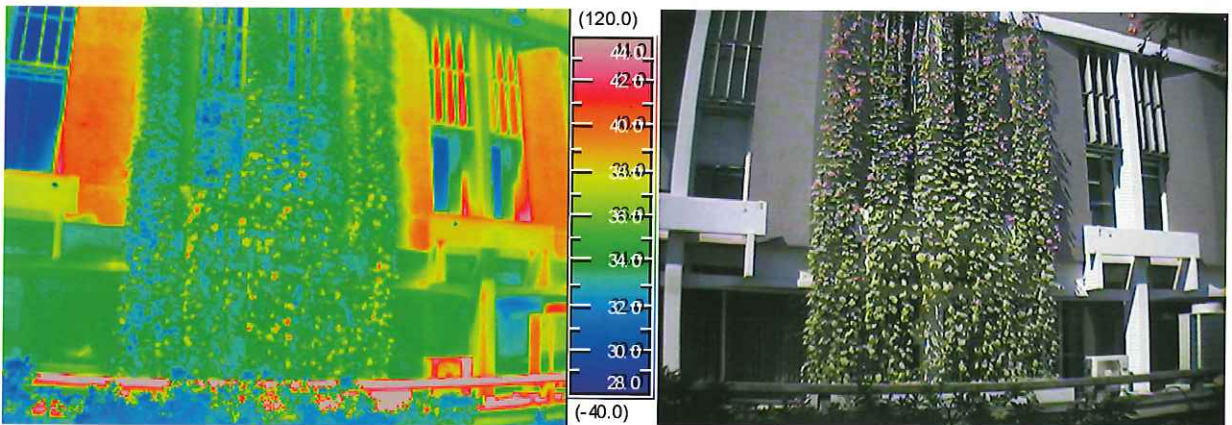
効果 1 体感温度が下がる

植物は、根から吸い上げた水を、葉から蒸散させています。蒸散の気化熱によって気温が下がった葉の間を風が通り抜け、私たちの体感温度を下げます。

効果 2 省エネ効果

テラスやベランダをおおう葉が影になり、夏の強い日差しを遮ります。そのため、エアコンの使用頻度が減ったり、温度を高めにも設定しても快適に過ごすことが出来ます。

市役所で壁の表面温度を測ったところ、西側の日が当たっている部分と葉陰の部分で、最大6度の温度差がありました。



効果 3 空気の浄化

植物は、光合成を行い、二酸化炭素を吸収して酸素を放出します。つまり、壁面緑化の葉を通過した空気は、新鮮な空気をふんだんに運んでくるのです。

効果 4 癒しの効果

つるが伸びて葉が茂ると、そよ風で葉がやわらかに揺れ、自然のうるおいを身近に感じられます。また、緑には目を休める効果があります。

壁面緑化に適した植物



ゴーヤ

1年草で、実を調理して食べることが出来ます。完熟した実は黄色くはじけ、真っ赤な果肉に包まれた種が入っています。色の白い白ゴーヤもあります。実はビタミンCが豊富で、1本でレモン2個分以上含み、苦味が食欲をそそります。病害虫に強いため、育てやすいのもメリットです。

朝顔（日本朝顔、宿根朝顔等）

日本の夏の風物詩となっている朝顔ですが、古くからある1年草の日本朝顔と、種のできない宿根朝顔（イリオモテ朝顔）等があります。宿根朝顔は成長が早く、つるは10mの高さまで伸び、挿し芽で増え、越冬させることが出来ます。花は大きく房咲きで、8月中旬～10月頃に咲きます。繁殖力が非常に強いため、管理に注意が必要です。



風船かすら

1年草で、小さな白い花が咲き、風船のようなかわいらしい実ができます。見た目が非常に涼やかです。風船のような実の中には、ハート模様のかわいらしい種が3つ入っています。

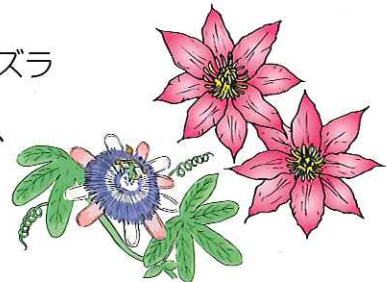


花がきれい つるばら、クレマチス、ノウゼンカズラ

食べられる きゅうり、南瓜、山芋、ミニトマト、トケイソウ（パッションフルーツ）

遊べる ヘチマ、ひょうたん

香りがいい ユウガオ、ジャスミン、ビグノニア（カレーのにおい?!）



スケジュール



1 用意するもの



- 🍃 プランター：できるだけ**大きいサイズ**で土がたくさん入るもの
(幅70cm高さ30cm程度)
- 🍃 用土：元肥入りの培養土や野菜用の土がオススメ
- 🍃 底石：軽石(大粒)
- 🍃 肥料：化成肥料、有機質肥料(醗酵油かすなど)
- 🍃 支柱：長さ2m以上のもの
- 🍃 園芸ネット：網目10cm角
- 🍃 その他：丈夫なひも、スコップ、じょうろ

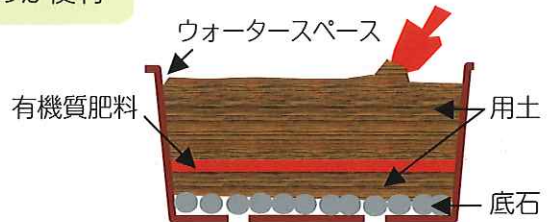
ホームセンターや園芸店で販売されている壁面緑化用プランターに、支柱やネットなどがセットになったものが便利



土はフワッとやさしく

2 土づくり

- ① プランターの底に鉢底石を敷く。
- ② 用土をプランターの3分の1程度まで入れる。
- ③ その上に有機質肥料を入れる。
- ④ ウォータースペースを残して用土を入れ、化成肥料を用土全体に混ぜ込む。

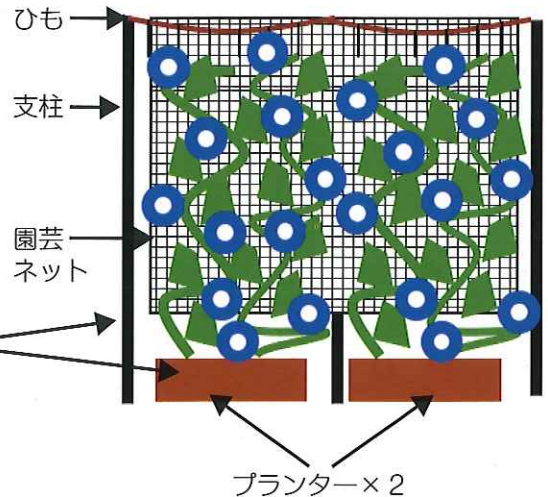


3 ネット張り

窓1つ分(幅1.8m)の作り方

- ① 支柱(2~3本)を固定する。
- ② 支柱の上部をひもでつなぎ合わせる。
- ③ 園芸ネットをひもにくくりつける。
(ネットの上下にひもがついているものが便利)

- 支柱は倒れないよう、しっかりどこかに固定しましょう。
- 苗の間隔：30cm程度
(1プランターに2株まで)



! 緑面緑化

4 種まき・苗の植え付け

(種から育てる場合)

4月下旬～5月上旬にかけて種まきをします。ゴーヤの種は植える前に、爪切りで**とがった部分を切って一晩水につけ**、土に植えます。朝顔と風船かずらの種はそのまま**一晩水につけ**、土に植えます。



Point

Point



ゴーヤは発芽するまで2～3週間かかるので、発芽するまでは土を乾かさないように水やりを続けましょう。

(苗から育てる場合)

5月中旬から6月頃、土がついたままの苗が入るくらいの大きさの穴を開け、苗を入れます。すき間に土を入れ、茎の根元にも土をかぶせます。

5 育て方



Point

- ① 置き場所：**日当たりの良い屋外**
- ② 水やり：植え付け後すぐに底から水が出るまで**たっぷり**と水やりをします。その後は土の表面が乾いてから、**たっぷり**と水やりをします。特に夏場は朝・夕2回たっぷりあげましょう。
- ③ 摘心：芽が出て、必要な高さまで伸びたら、芽の先端を摘みます。そうすると脇からも新たに芽が出てきてよく茂ります。



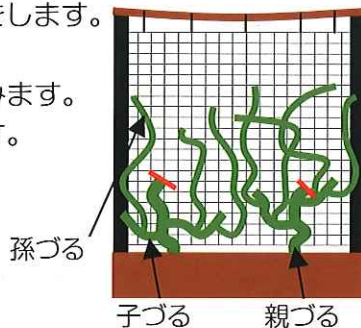
Point

ゴーヤは孫づるに多く実をつけます
本葉4枚で親づるを止め、**孫づるを伸ばしましょう。**



Point

- ⑤ 受粉：ゴーヤには雄花と雌花があります。受粉をして確実に実をつけましょう。雌花には、小さなゴーヤの形をしたものがついているので、すぐにわかります。やまぶき色のおしべを、黄緑色のめしべにくっつけます。
- ⑥ 追肥：ゴーヤの場合は、最初の実が大きくなり始める頃(7月頃)と、収穫最盛期(8月頃)に化成肥料を1株あたり1握りほど与え、軽く用土と混ぜあわせます。その他の植物も7月から9月頃にかけて化成肥料を月1回与えます。



孫づる

子づる

親づる



受粉後、実が膨らんできた雌花

6 収穫(ゴーヤ)

実が柔らかくなり黄色く完熟するとはじけてしまうので、早めに収穫しましょう。

育てたゴーヤを食べよう

ゴーヤ豚肉トマトのふんわり卵炒め

～塩漬けたゴーヤ、卵で、ゴーヤの苦味がまるやかに～

材料（2人分）

ゴーヤ	100g（中1 / 2本程度）
豚肉	約50g
トマト	中1個
卵	M1個
塩（ゴーヤ用）	小さじ1
ごま油	小さじ2
しょうゆ	小さじ1 / 2
塩・胡椒（炒め用）	各少々



作り方

- ① ゴーヤは、スプーンで種とワタを除き、薄い半月きりにする。塩水に約10分さらし、ザルにあげ、水気をきる。
- ② 卵をボウルに割り入れ、軽く溶いておく。
- ③ トマトを半分に切り、ヘタを取り、8等分のくし型に切る。
- ④ 熱したフライパンにごま油をひき、溶き卵を回し入れ、全体を一つの塊にするように優しく混ぜながら中火で炒め、半熟の状態一度取り出す。
- ⑤ フライパンを軽く拭き、熱した後、豚肉を全量加え、中火で全体のおおよそ半分に火が通るまで炒める。
- ⑥ ゴーヤを加え、強火で約2分炒めたら、トマトを加える。
- ⑦ 卵を戻し入れ、しょうゆ、塩・胡椒を加え、卵に火が通り過ぎないように、手早く調味料を全体になじませれば完成

よくある質問！Q & A

Q ゴーヤに連作障害はありますか。

A ゴーヤに連作障害はありません。ただし、十分成長させるためしっかりと肥料を加え、よく耕し栄養の高い土にしてください。
※連作障害…同じ土に同じ種類の作物を毎年続けて栽培することで、生育が悪くなること。

Q 野菜や花を植えたままの土で育てようと思いますが、うまく育ちますか。

A 一度栽培に使用した土は、栄養分が少なくなっており、追肥を行う必要があります。また、土の中に根が残ったままでは、新たに育てる植物の根が成長しづらくなるため、種や苗を植える前に、根を取り除いてください。

Q 二毛作でも、壁面緑化はできますか。

A 追肥を行ったとしても成長が遅くなったり、生育が悪くなるケースがあります。そのため、出きるだけ同じ耕地での栽培は避けてください。
※二毛作…同じ耕地で、1年間に2種類の作物を栽培すること。

Q 種は1袋にたくさん入っていますが、発芽しやすい種の見極め方はありますか。

A 1つのプランターに植える種や苗は、2つまでが望ましいですが、種から育てる時には、1袋に約10粒入っていることが多く、どの種を植えたら良いか迷うことがあります。
そんな時は、種の尖っている部分をカットし、一晩水につけた時に、水に沈んだ種を植えるようにすると良いでしょう。(4ページ参照) 沈んだ種は水分を含んでおり、比較的発芽しやすくなっています。

Q 日中の酷暑で、昼過ぎに葉がしおれてしまいますが、どうしたら元に戻りますか。

A 近年の酷暑では、壁面緑化の状態にも影響が出てきています。そこで、毎日朝夕2回、底から水が溢れるまでたっぷりと水やりを行うだけでなく、日中葉がしおれてきたら、その日の夕方には、特に念入りに水やりを行ってください。(4ページ参照) 壁面緑化の葉の茂りや、収穫のためには十分な水やりが大切です。

市内壁面緑化事例



《家庭》



《家庭》



《塚口北保育所》



《慈愛幼稚園》



《開明かしの木保育園》



《成文小学校》

尼崎市では、地球温暖化対策の1つとして壁面緑化を普及拡大していきます。
問合せ先：尼崎市環境創造課 Tel 06-6489-6301 Fax 06-6489-6300
E-mail ama-kankyo-sozo@city.amagasaki.hyogo.jp
<http://www.city.amagasaki.hyogo.jp/> →サイト内検索